

**Е.Х. АБДРАЗАКОВ, Г.Т. ДОСБЕРДИЕВА, А.О. СЕЙДАХАНОВА, А.Е. АБДРАИМОВА**  
*С.Ж.Асфендияров атындағы ҚазҰМУ, стоматология институты*  
*Интернатура бойынша стоматология кафедрасы*

**ОРТОПЕДИЯЛЫҚ СТОМАТОЛОГИЯДА АДАМ ТІСТЕРІНІҢ ҰЛТ ЕРЕКШЕЛІКТЕРІН ЕСКЕРІП ТӨМЕНГІ ШАЙНАУ ТІСТЕРІНІҢ БЕТІН ҚАЛЫПТАСТЫРУДА ИННОВАЦИЯЛЫҚ КӨЗҚАРАС**

Тіс сауытының және тіс қатарының ақауларын ортопедиялық емдеу тіс тінінің және тіс қатарының кетігінің жоғалтқан морфологиялық элементтерін қалыпына келтірумен жүреді. Осыған орай ортопедиялық стоматологияда эстетиканың маңызы ұлғайды. Жасанды тістердің табиғи түрге жеткізу үшін тістердің түсін, көлемін, пішінін, сырқы сипатын ұлт ерекшеліктерін ескермей жекелендіру қағидаларын қолданылады.

Сонымен, қазақ және орыс ұлтының арасында жүргізілген одонтоскопиялық салыстырмалы анализ барысында тригонидтің дистальді айдаршығы қазақ ұлтында орыс ұлтына қарағанда (8,7рет) көп кездескен. Жыныс арасында салыстыру барысында айтарлықтай айырмашылық болмады. Зерттеу қорытындылары бойынша салыстырылып жатқан топта төменгі бірінші азу тісте қосымша ішкі ортаңғы төмпешіктің кездесу жиілігі аз болды. Қарастырылып жатқан белгінің вариабельдігі 3,4–6,3%. Осыған орай төменгі бірінші азу тістің қосымша ішкі ортаңғы төмпешігі бірінші топта 3,4%, ал екінші топта біріншіге қарағанда бұл көрсеткіш 1,9 рет жоғары, яғни 6,6%.

Одонтологиялық сипаттың негізгі кешені қазақ ұлтын еуропаидты-монголоидты метисті топ ретінде сипаттайды.

**Түйінді сөздер:** Эстетика, анатомиялық ерекшелік, тісті мүсіндеу.

Қазіргі заманда стоматологиялық практикада эстетиканы қолдану талаптары артты. Жасанды тістердің шынайы тиімділігін (эффектісін) арттыру үшін сауыттардың сырт пішіні құрылысының жекедаралық принциптерін қолдану яғни олардың мөлшері, пішіні, көлемі, түсі, науқастардың нәсілдік – ұлттық ерекшеліктерін ескере қолдану. Бізге мәлім болған, тіс сауытының бедері өзіне тән, өзіндік топографиялық құрылымдарға (структураға) және әртүрлі ұлттық топтарда кейбір айқындалған нәсілді дифференциациялаушы ерекше белгілерге ие. Міне осы белгілерді көре, тани білу және оны практика жүзінде іске асыру мақсатында біз арнайы зерттеулер жүргізуді алға мақсат етіп қойдық. Жұмыс нәтижесінде біздің дәрігер стоматологтар диагностика жүргізген кезде және емдік шараларын жоспарлағанда көп эстетикалық нәтижеге қол жеткізу үшін ұлттық ерекшеліктерді ескеруге мүмкіндік алады.

Сол себептен заманауи мүмкіншіліктерді және қазіргі заманға лайықты талаптарды ескеріп біздің зерттеулеріміздің мақсаты төмендегідей болды. Алматы қаласының түпкілікті тұрғындарының шайнау тістерінің анатомо – топографиялық құрылысының ерекшеліктерін кешенді түрде зерттеу және соның нәтижесінде тіс пішіндері арқылы адамның ұлтын болжамдау болып табылды.

**Әдістер мен зерттеу материалдары.** Тексерілген жалпы адамдар саны 1000 адамнан тұратын екі топ құрылды. Бірінші топта 600 адам қазақ ұлт өкілдері. Екінші топты 400 адам орыс ұлт өкілдері.

Кесте 1 - Зерттелген топтарды жынысы мен жас ерекшеліктеріне қарай топтастыру

Бақылау топтары	Тексерілгендер жалпы саны	Таңдап алынғандар	Жынысы	Саны	Жасы
Бірінші негізгі (қазақтар)	600	110	Ер	70	16 – 22
			Әйел	40	
Екінші негізгі (орыс)	400	110	Ер	70	16 – 22
			Әйел	40	
<b>Барлығы</b>	<b>1000</b>	<b>220</b>		<b>220</b>	

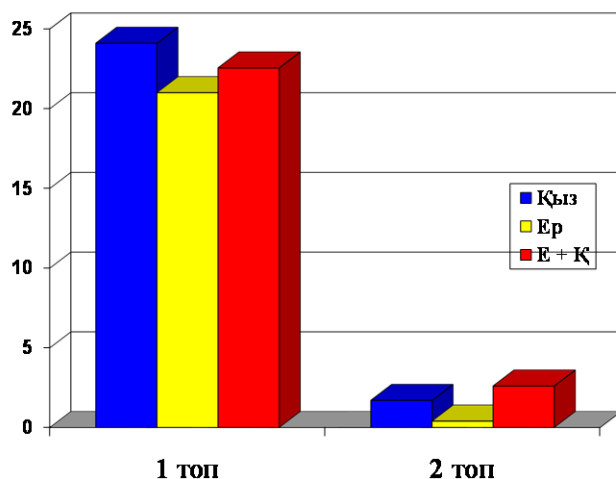
Одонтологиялық зерттеу бағдарламасында одонтоскопиялық зерттеу негізгі орын алады. Яғни адам тісінің топографиясында альтернативтік белгілердің кездесуін немесе болмауын қарастырдық. Шайнау тістеріне қатысты келесі белгілер зерттелді: тригонидтің дистальді айдаршығы, ішкі – орталық төмпешіктің болуы.

**Төменгі бірінші азу тістегі тригонидтің дистальді айдаршығы.** Бұл белгі шығыс бағыттағы таксономиялық белгілер қатарына жататын белгі және осы бағыттағы маркерлік белгі болып саналады (Сурет 1).



Сурет 1 - Бірінші азу тістің дистальді айдаршығы

Кесте 2 - Дистальді айдаршықтың дәрежесі



Бұл төмпешік медийді ұрт төмпешігі (протоконид) мен медиальді тіл төмпешігінің негізгі айдаршығымен құралады (метаконид), (сурет 1). Зерттелген негізгі бірінші топта ер балаларда 24,1 % кездеседі, ал қыз балаларда 21% кездесті. Екінші негізгі топта бұл белгі 2,6% кездесті, бұл көрсеткіш европеоид белгі көрсеткішіне сай келді. Бірінші негізгі топта бұл көрсеткіш салыстырмалы түрде екінші топтан 8,7 есе жиі кездескен.

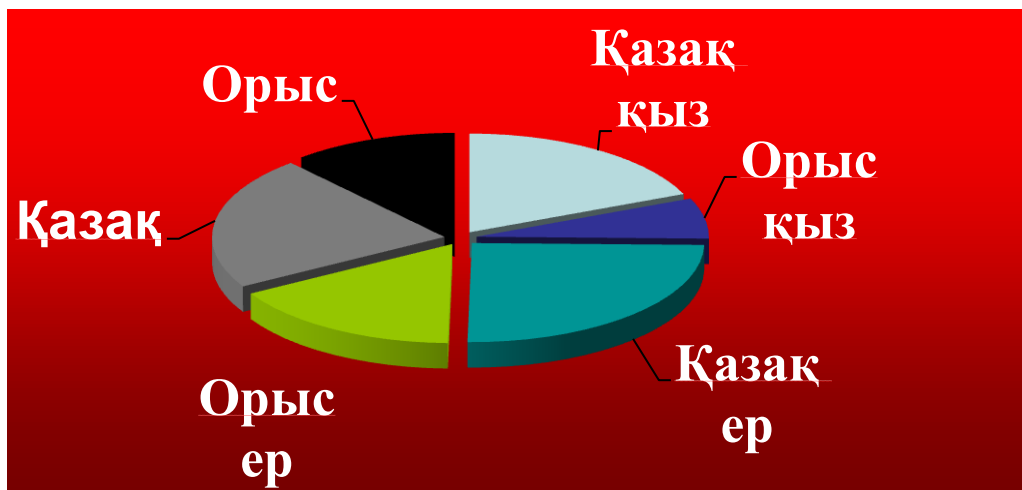
**Бірінші төменгі азу тісте ішкі - орталық төмпешіктің болуы.** Әдебиеттерді бұл белгі көптеген әр ұлт өкілдері туралы мағлұматтар жинақталған (Сурет 2).

Бірінші негізгі топ бойынша келесі деректер анықталды (кесте 3) ер балаларда 7,5 %, қыз балаларда 5,6 % тең. Екі жыныстық көрсеткіш бойынша ортақ сан 6,55 % құрады.



Сурет 2 - Ішкі - орталық төмпешік

Көрсеткіштерді жыныстық ерекшеліктермен салыстырғанда еш айырмашылық анықталмады. Бұл көрсеткіштің өзгергіштік белгісі 3,4 - 6,3 % құрады. Төменгі жақ сүйегіндегі бірінші үлкен азу тістеріндегі ішкі - орталық төмпешік бойынша салыстырмалы анализ орыс ұлты өкілдерінде бұл төмпешік қазақтармен салыстырғанда анағұрлым төмен 1,5-2 есе асады яғни орыс ұлт өкілдері 3,4% ал қазақтарда 6,6% ды құрады. Қазақ ұлт өкілдерінде бұл көрсеткіштің кездесу жиілігі артық.



Кесте 3 - Төменгі жақ сүйегіндегі бірінші үлкен азу тістеріндегі ішкі - орталық төмпешік бойынша салыстырмалы

**Зерттеу нәтижелері және оны талқылау.** Диагностикалық мүсіндерде жүргізілген одонтоскопиялық зерттеу нәтижелері қазақ және орыс ұлт өкілдерінің төменгі жақ сүйегіндегі бірінші үлкен азу тістеріндегі тригонидтің дистальді айдаршық белгі бойынша салыстырмалы анализі орыс ұлты өкілдерінде бұл төмпешік қазақтермен салыстырғанда он есе төмен яғни орыс ұлт өкілдері 2,6% көрсеткіш болса, ал қазақтарда 22,5% ды құрады. Қазақ ұлт өкілдерінде бұл көрсеткіш әлдеқайда жиі кездеседі. Төменгі жақ сүйегіндегі бірінші үлкен азу тістеріндегі ішкі – орталық төмпешік бойынша салыстырмалы анализ орыс ұлты өкілдерінде бұл төмпешік қазақтермен салыстырғанда анағұрлым төмен 1,5-2 есе асады яғни орыс ұлт өкілдері 3,4% ал қазақтарда 6,6% ды құрады. Қазақ ұлт өкілдерінде бұл көрсеткіштің кездесу жиілігі артық.

Міне осы зерттеу нәтижелерінің көмегімен біз тістердің анатомо-топографиялық ерекшеліктеріне қарап оның ұлт ерекшеліктерін анықтауға және стоматологиялық емді осы ерекшеліктерді ескеріп қазіргі заман талаптарға сәйкестендіріп оның сапасын арттыру және сот медицинасында кеңінен қолдануға тәжірибеге кеңінен енгізуге болады.

#### ӘДЕБИЕТТЕР ТІЗІМІ

- 1 Зубов А.А. Одонтология: Методика антропологических исследований. – Наука. - 1968. - 200 с.
- 2 Исмагулов О., Сихимбаева К.Б. Этническая одонтология Казахстана. - Алматы: Наука, 1989. - 145 с.
- 3 З.Зубов А.А. Этническая одонтология. – Наука. - 1973. - 200 с.
- 4 Зубов А.А. Этническая одонтология СССР. – Наука. - 1979. - 122 с.
- 5 Материалы по одонтологии казахов // Советская этнография. - 1972. - №4. - С. 51-63.
- 6 Зубов А.А. Дистальный гребень тригониды на нижних молярах человека. // Вопросы антропологии. - 1967. - №26. - С. 71-85.
- 7 Зубов А.А. О расово-диагностическом значении некоторых одонтологических признаков. // Советская этнография. - 1968. - №3. - С. 85-93.
- 8 Зубов А.А., Халдеева Н.И. Одонтология в современной антропологии. – Наука. - 1989. - 232 с.

**Е.Х.АБДРАЗАКОВ, Г.Т.ДОСБЕРДИЕВА, А.О.СЕЙДАХАНОВА, А.Е.АБДРАИМОВА**

*Институт стоматологии КазНМУ им. С.Д. Асфендиярова  
Кафедра интернатуры по стоматологии*

#### **ИННОВАЦИОННЫЙ ПОДХОД ОРТОПЕДИЧЕСКОГО ЛЕЧЕНИЯ С УЧЕТОМ ОСОБЕННОСТЕЙ АНАТОМИЧЕСКОГО РЕЛЬЕФА НИЖНИХ ЖЕВАТЕЛЬНЫХ ЗУБОВ У ЛИЦ РАЗЛИЧНЫХ ЭТНИЧЕСКИХ ГРУПП НАСЕЛЕНИЯ КАЗАХСТАНА**

**Резюме:** Ортопедическое лечение дефектов коронок и зубных рядов всегда сопровождается необходимостью восстановления утраченных морфологических элементов зубной ткани или отсутствующего зуба в зубном ряду. В связи с этим в ортопедической стоматологии резко возросла значимость использования эстетики. Для достижения наибольшего эффекта естественности искусственных зубов используются принципы индивидуализации внешнего вида коронок по размеру, цвету, форме, характеру поверхности без учета расово-этнических особенностей пациентов.

Таким образом, результаты одонтоскопического сравнительного анализа данных лиц русской и казахской национальностей показывают, что у лиц казахской национальности выявлены следующие показатели: увеличение числа дистального гребня тригониды (в 8,7 раз) по сравнению с данными лиц русской национальности. При сопоставлении данных между полами существенных различий не отмечается. Полученные результаты показали, что у сравниваемых групп частота внутреннего среднего дополнительного бугорка на первой нижней моляре является низкой. Вариабельность рассматриваемого признака составляет 3,4–6,3%. При этом значение внутреннего среднего дополнительного бугорка на первом нижней моляре в первой группе составляет 3,4%, а второй группе этот показатель в 1,9 раза выше и составляет 6,6%.

Основной комплекс одонтологических черт характеризует казахов как европеоидно-монголоидный метисной этнической группы.

**Ключевые слова:** Эстетика, анатомические особенности, моделирование зубов

**E.H.ABDRAZAKOV, G.T.DOSBERDIYEVA, A.O.SEIDEKHANOVA, A.E.ABDRAIMOVA**

*Institute of Dentistry KazNMU them. S.D.Asfendiyarov  
Department of internship in dentistry*

#### **IMPROVING THE QUALITY OF ORTHOPEDIC TREATMENT, TAKING INTO ACCOUNT FEATURES OF THE LOWER TEETH ANATOMICAL STRUCTURE OF PEOPLE OF DIFFERENT ETHNIC GROUPS IN KAZAKHSTAN**

**Resume:** In dentistry has increased dramatically the importance of the use of aesthetics. To achieve a natural effect of artificial teeth used principles customize the appearance of the crowns on the size, color, shape, nature of the surface without the racial-ethnic characteristics of the patients.

The present study was a comprehensive survey of anatomical and topographical features of the structure of the side groups of teeth in persons Russian and Kazakh nationality. Thus, the results of the comparative analysis of the data odontoskopi persons Russian and Kazakh ethnic groups show that the Kazakhs identified the following indicators.

The Russian population's indicator of Tryhonid distal on below first molar teeth is 10 times less than Kazakh population, in other words this indicator seen on 2,6% of Russian population when this indicator seen on 22.5% of Kazakh population. The internal- central cusp of first molar teeth on below side on Russian population is 1,5-2 times less than Kazakh population, so 3,4% of Russian population contains as 6,6% of Kazakh population. The results of our research can help to identify the nationality of person by anatomy topographical indicators and to improve quality of dentist by dealing with these differences in accordance with today's demands; also can be implemented in Medicine Judge Expertise.

**Keywords:** Aesthetics, anatomical features, modeling teeth